



QA Multikanal Monteringsguide

M E L B Y E

CABLEprotect

MULTIduct™

Inledning

Den här guiden behandlar godtagbara metoder och rekommendation för hur entreprenör eller installatör ska montera och förlägga QA Multikanaler från Melbye Skandinavia Sverige AB.

Syftet är att fungera som riktlinje utöver denna manual ska övriga lagar, förordningar, koder och krav från myndigheter följas.

Om installation eller användning av produkten strider mot sådana lagar, föreskrifter, koder eller krav från myndigheter. Så ansvarar entreprenör och installatör för överträdelsen av detta och ska bära eventuella kostnader och eller skador till följd av att hen inte har följt bestämmelserna.

Reproduktion av materialet här är inte tillåtet utan skriftligt tillstånd från Cubis Systems.

Innehåll

Introduktion	03
Förläggning av Multikanal i schakt	05
Anslutning av Multikanal	06-07
Demontering av Multikanal	08
Anslutning av tillbehör	09-12
Montering av reparations-kit	13

Installationsanvisningar

Nedgrävda kanaler

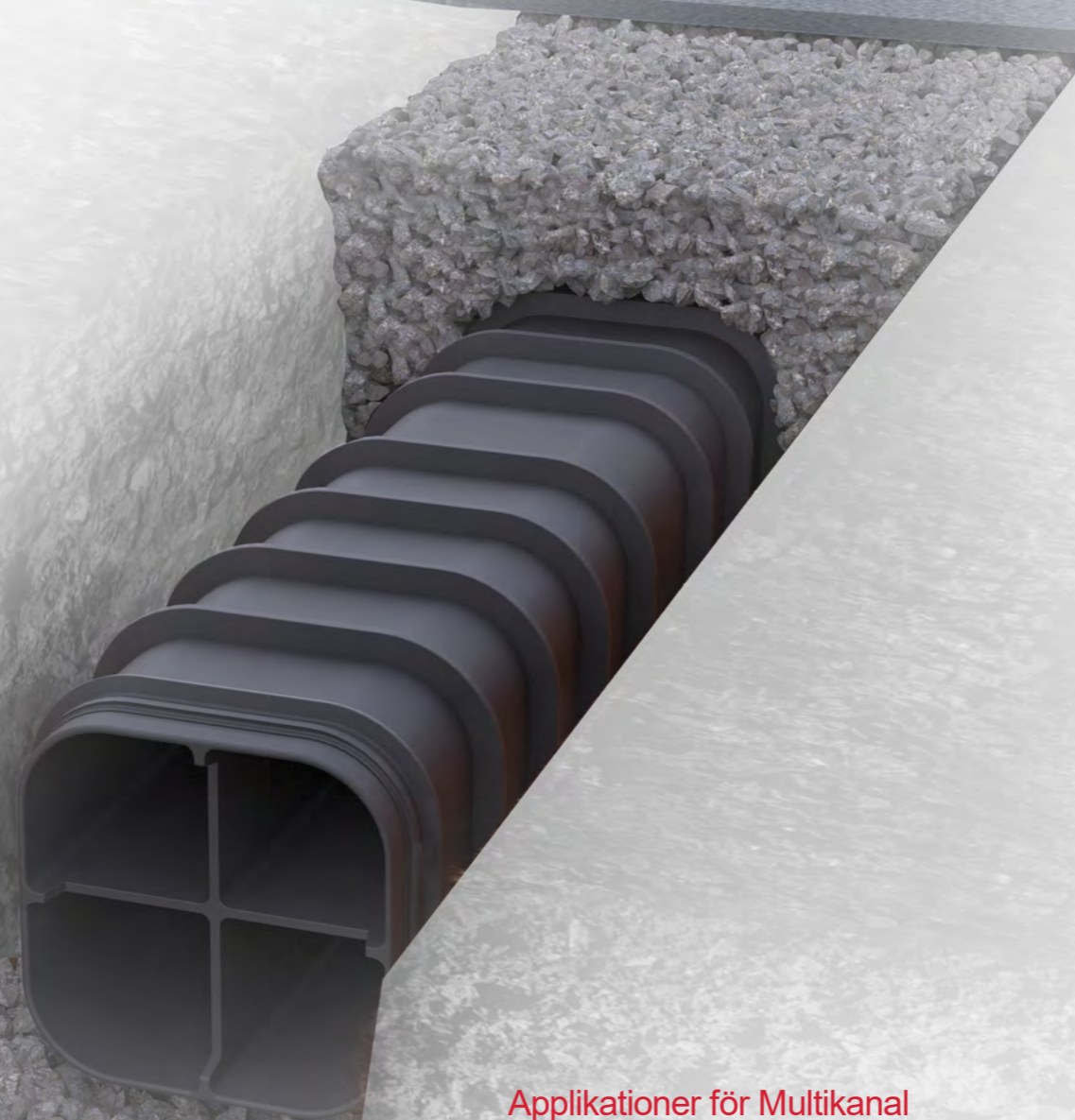
- 1 Gräv schaktdiket baserat på kanalens storlek. Rekommenderat att gräva schakten 75 mm bredare än kanalen på vardera sida.

Nedgrävningdjupet varierar beroende på vald kanalstorlek och de angivna belastningskraven.

- 2 Som ett minimum ska Multikanalen installeras på en plan och väl komprimerad yta.

Rekommenderas för ett bättre resultat att använda ett dränerande material som schaktbotten.

- 3 I lera- eller steninstallation bör ett 50mm lager av 16-32 användas för att säkerhetsställa ett fullgott stöd till Multikanalen.



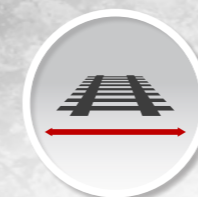
- 4 Kanalen monteras antingen direkt i schaktdike eller utanför i då max fyra meter långa sektioner för att sedan lyftas på plats.

- 5 När montering av Multikanal är färdigställt, påbörjas återfyllning.

Om uppgrävt material uppfyller angivna krav kan detta användas för återfyllning. Annars bör dräneringsmaterial (makadam) användas.

- 6 Om flera Multikanaler ska förläggas intill varandra kan dessa läggas sida vid sida eller ovanpå varandra (Multibank)

Applikationer för Multikanal



Under järnväg



Korsning av bro



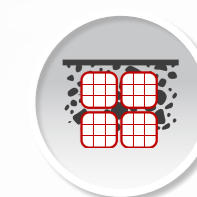
Korsning av väg



Tunnlar



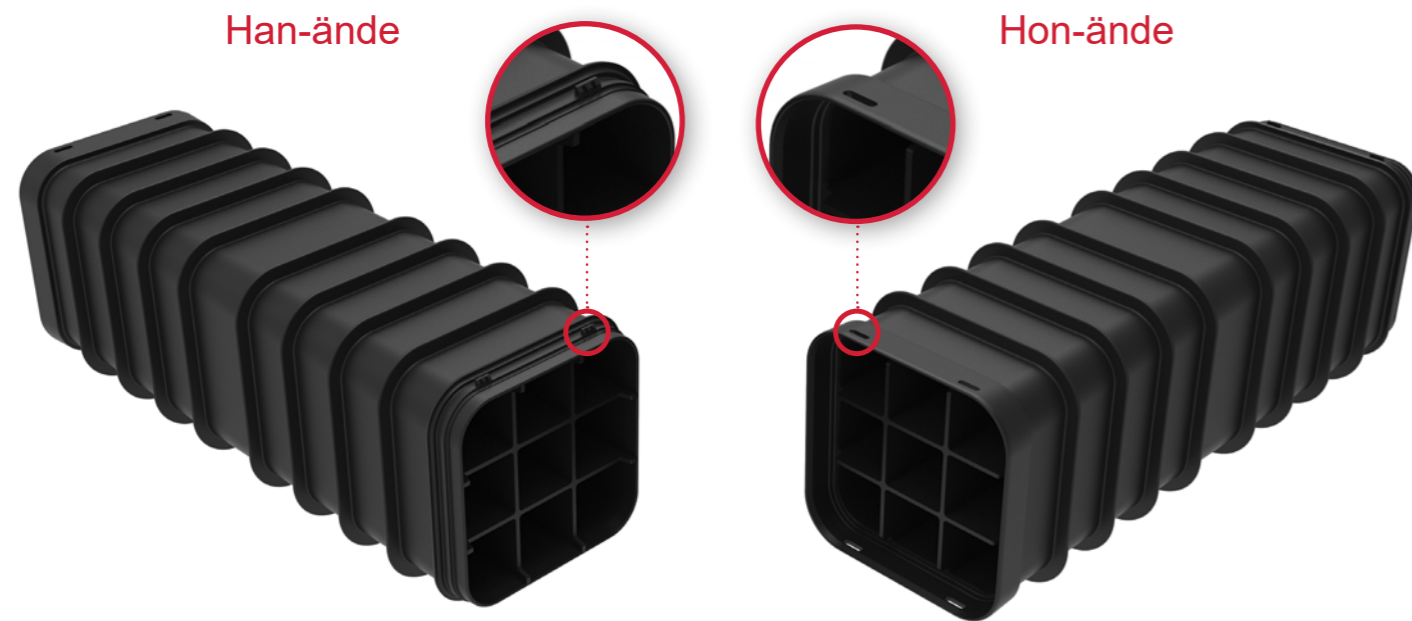
Nedgräva ledningar



Multi-bank

Anslutning av Multikanal

Identifiera han och hon-ändan av Multikanalen. Om kanaldragningen ligger med han-ändan som ledande följ då installationsmetoden för Lift & Connect. Alternativt om kanaldragningen har hon-ändan som ledande, följs metoden för skjutanslutning. Om kanaldragningen kan påverkas rekommenderas att förlägga enligt metoden Lift & Connect.



Lift & Connect (Han-ände)

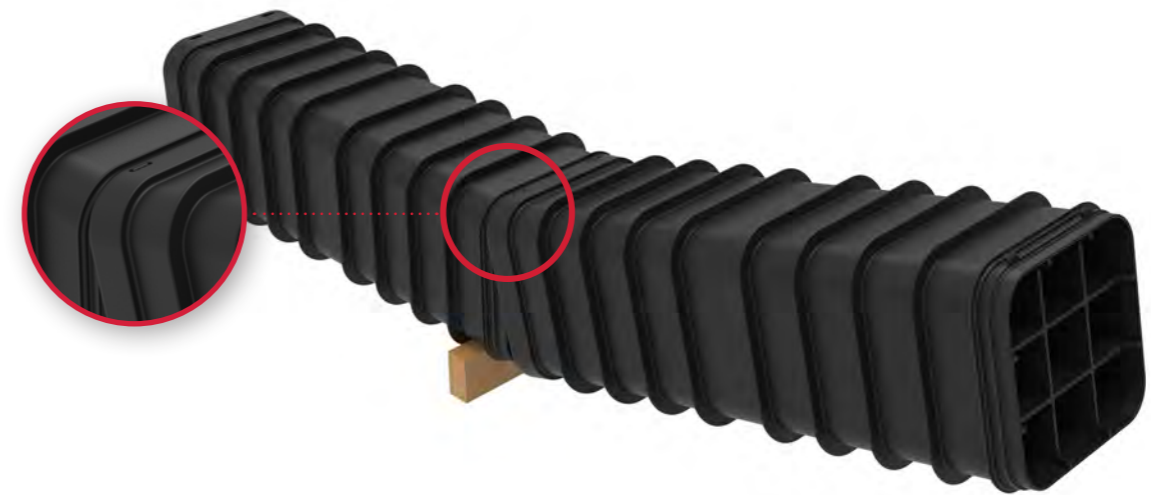
Step 1

Lyft upp kanalen från marken med 100mm och lägg dit en distans (förslagsvis en träregel) mellan första och andra ribbningen.



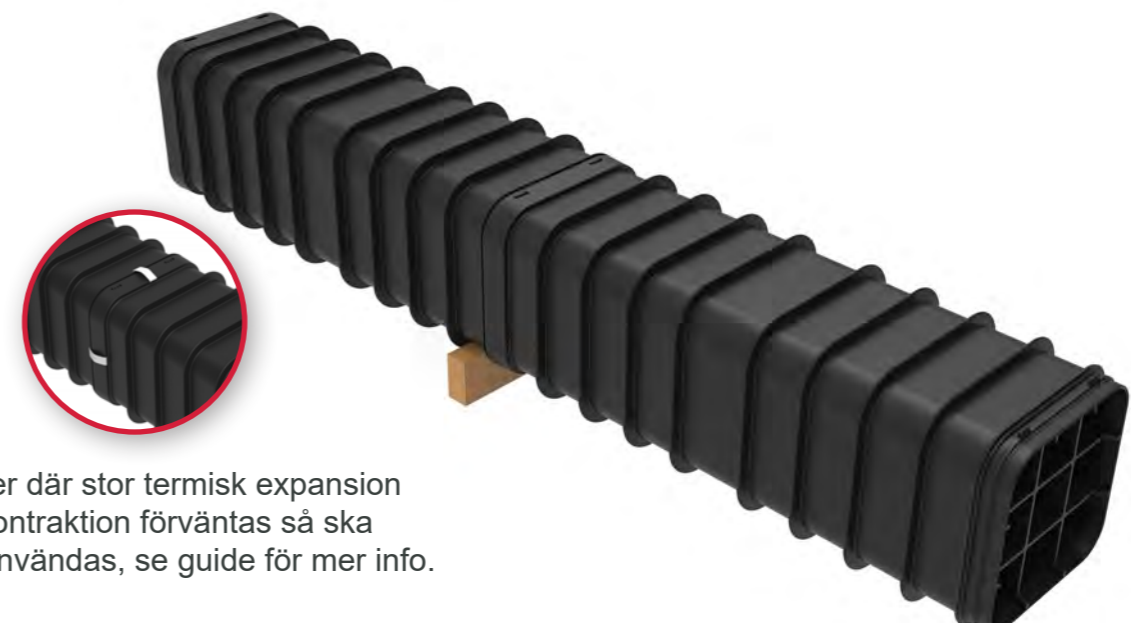
Step 2

Rikta in hon-ändan så att denne linjerar med flikarna på han-ändan.



Step 3

Tryck ner den lösa kanalen ordentligt (men inte överdrivet) för att ansluta de nedre flikarna. Ett tydligt klick kan höras. Ta bort distansen när detta är klart!



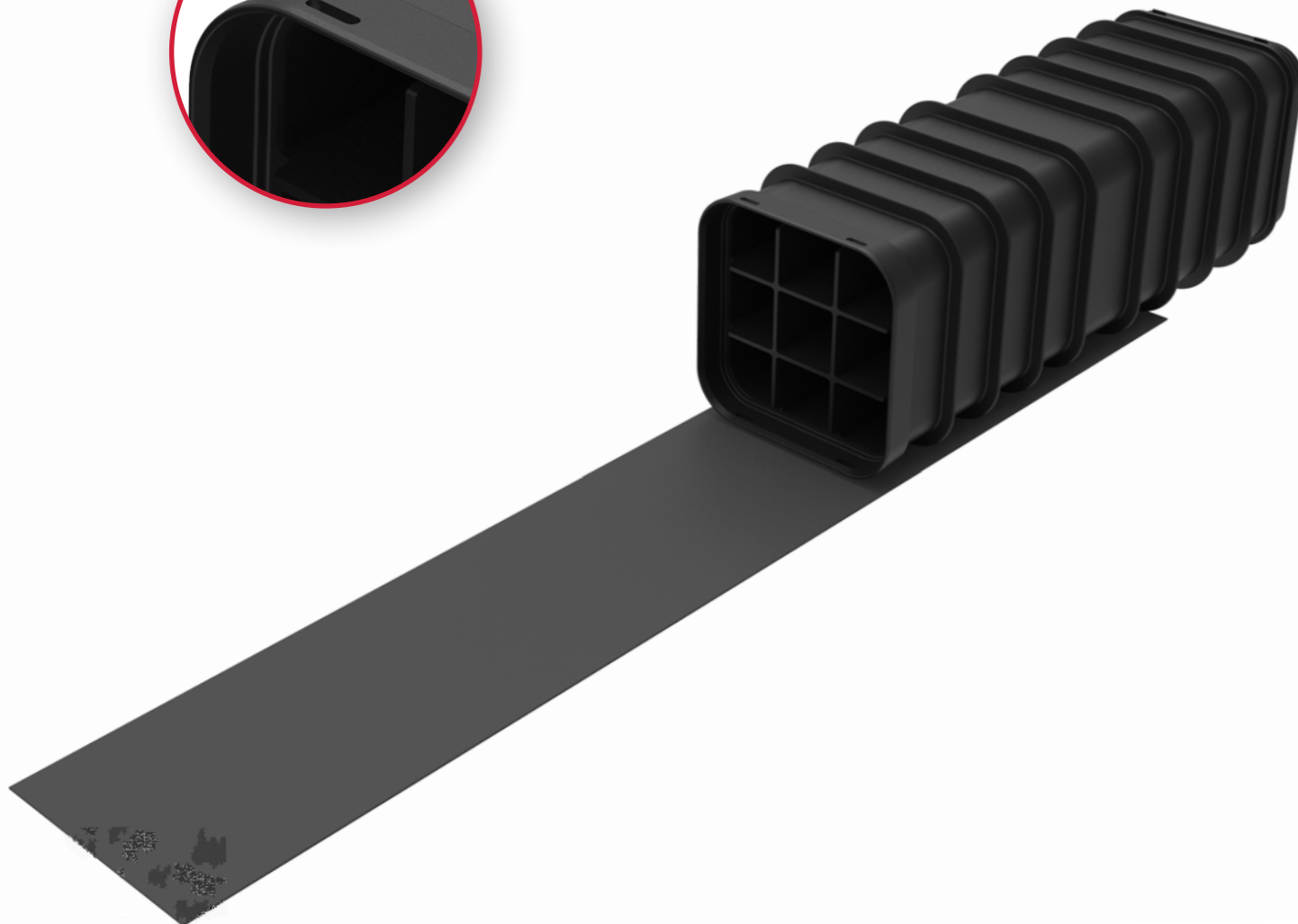
I miljöer där stor termisk expansion eller kontraktion förväntas så ska klips användas, se guide för mer info.

Skjutanslutning (Hon-ände)

Step 1

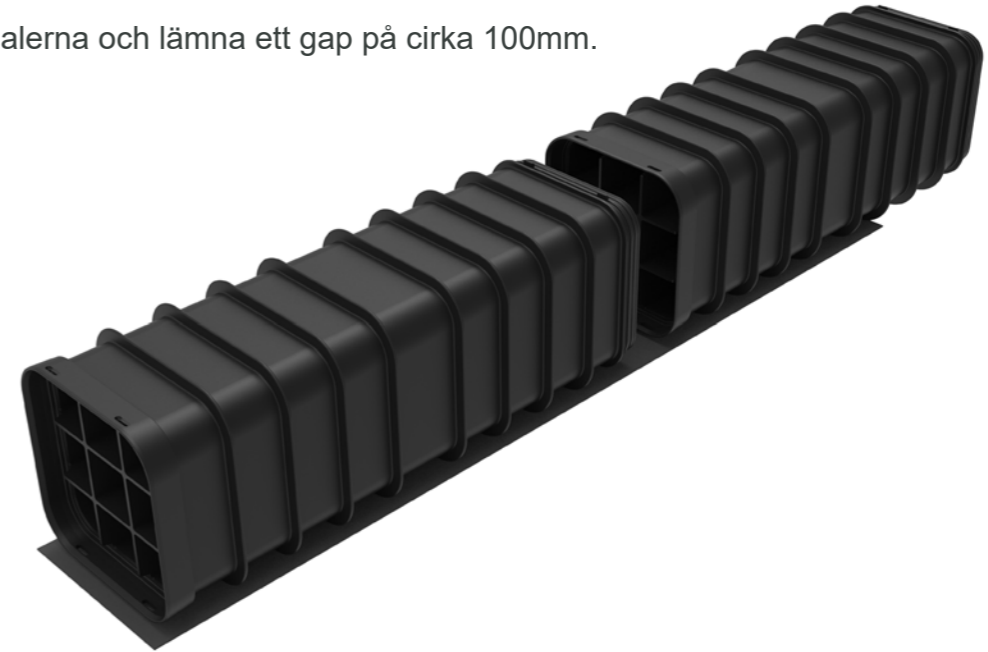
Placera ett ark med låg friktion under kanalens ände, en blank plastskiva fungerar bäst.

Hon-ände



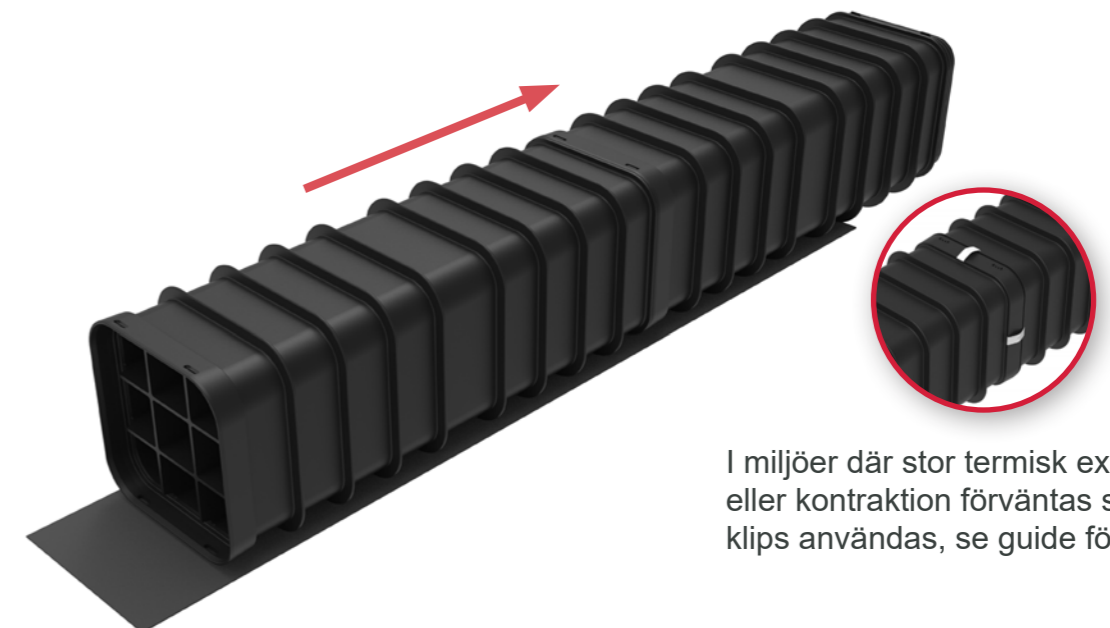
Step 2

Rikta in kanalerna och lämna ett gap på cirka 100mm.



Step 3

Skjut kanalen ordenligt (kan behöva lite kraft) tills alla flikar låses ihop. Ett anslutande klick kan höras. Upprepa detta steg efter behov och ta bort skivan när detta är klart.

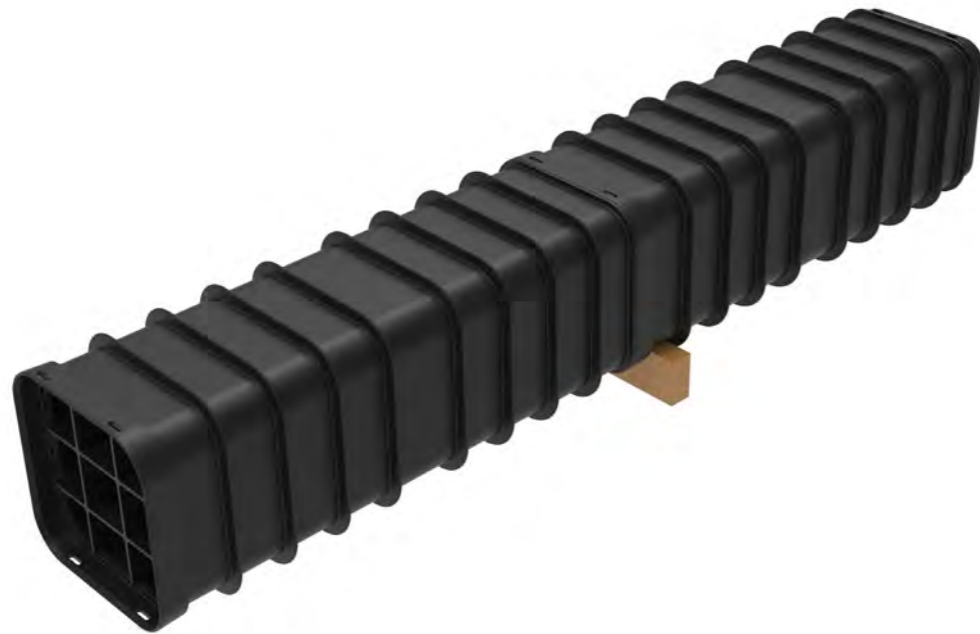


I miljöer där stor termisk expansion eller kontraktion förväntas så ska klips användas, se guide för mer info.

Demontering av Multikanal

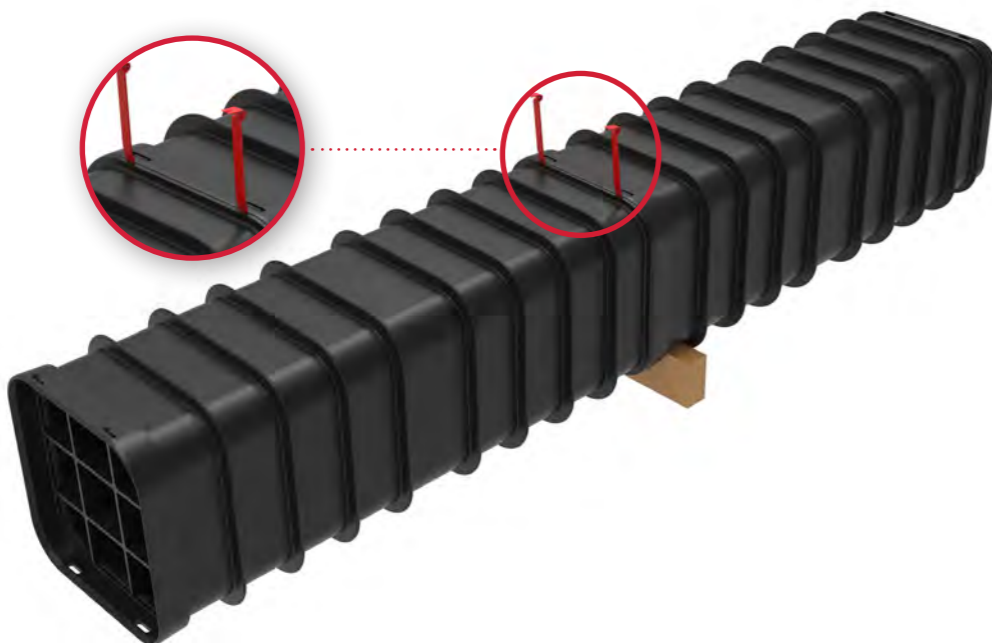
Step 1

Lyft upp kanalen vid anslutningspunkten med 100 mm och placera sedan en distans av trä mellan första och andra ribbningen.



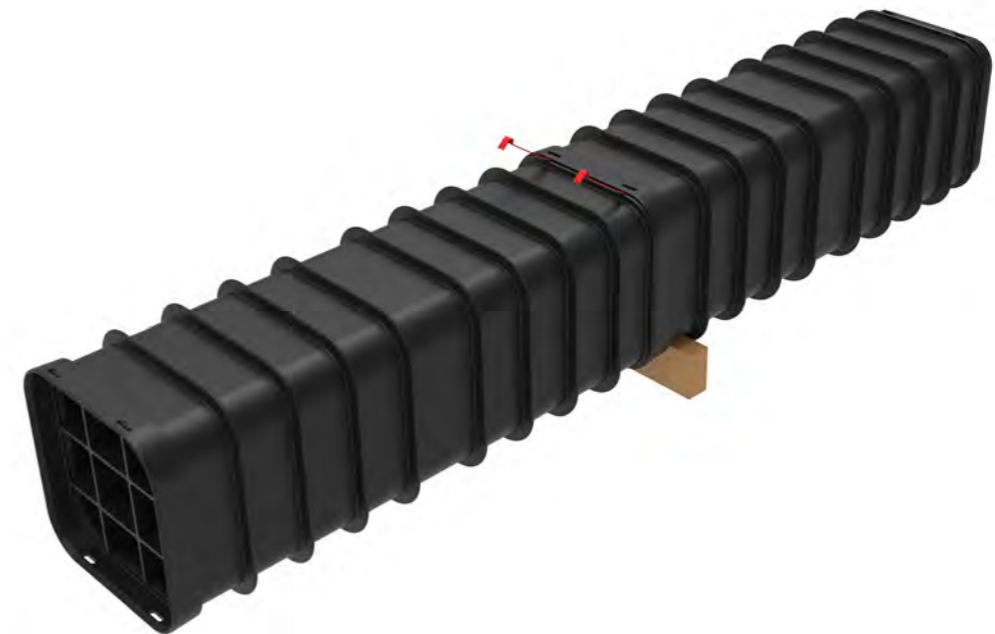
Step 2

Placera demonteringsverktyget (liten kofot) i linje med anslutningsflikarna



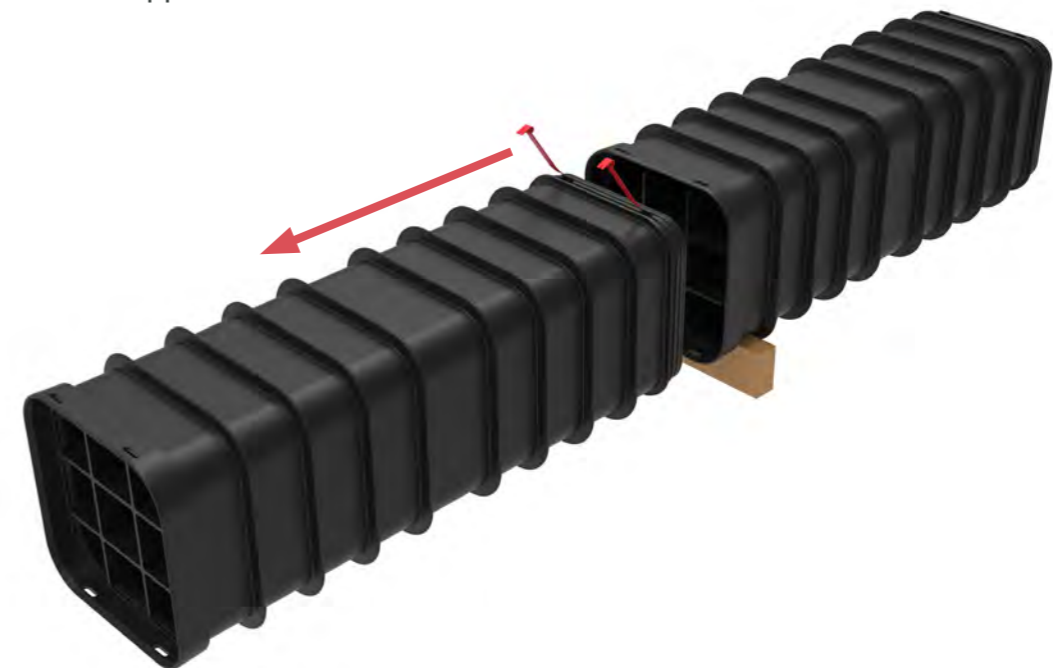
Step 3

Skjut försiktigt isär med hjälp av demonteringsverktyget under fogen och dela långsamt isär kanalerna tills det övre flikarna låses upp.



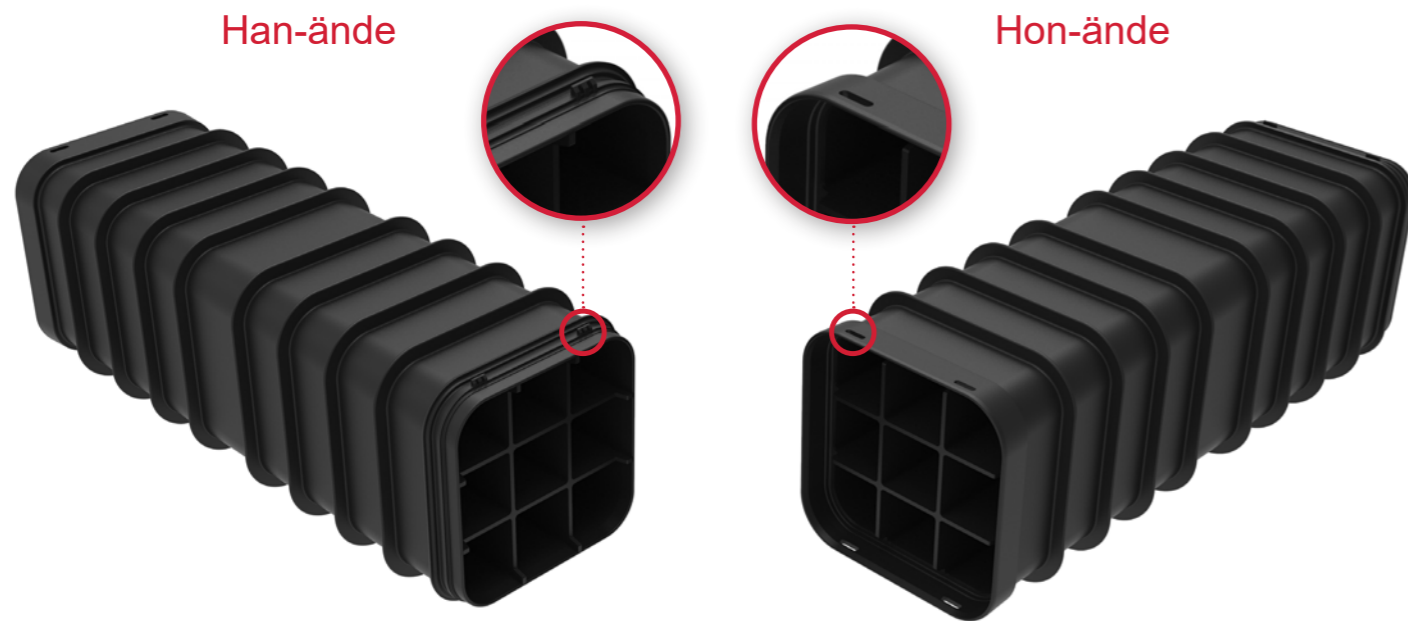
Step 4

Ta bort demonteringsverktygen, lyft och manövrera kanalerna tills de glider isär och de nedre låsflikarna låses upp.



Anslutning av tillbehör

Identifera han och hon-ändan av Multikanalen. Om kanaldragningen ligger med han-ändan som ledande så krävs en adapter för att fästa ytterligare tillbehör. Om kanaldragningen har hon-ändan som ledande så fästs tillbehören direkt utan behov av adapter.



Anslutning av adapter (Han-ände)

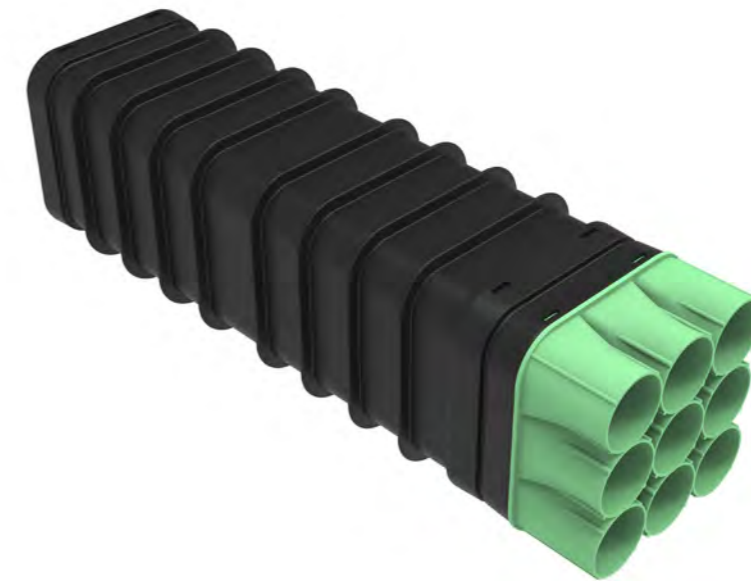
Step 1

Rikta in adaptern (hon-till honadapter) i slutet av kanalen.



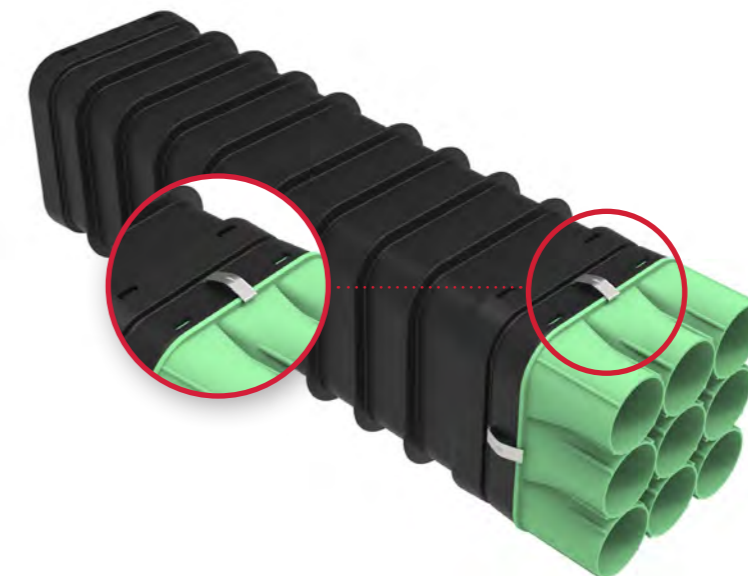
Step 2

Anslut hon-til honadaptern med Lift & Connect metoden som beskrivits ovan.



Step 3

Fäst tillbehöret på kanalen med hjälp av klips, minst en på varje sida av anslutningen.



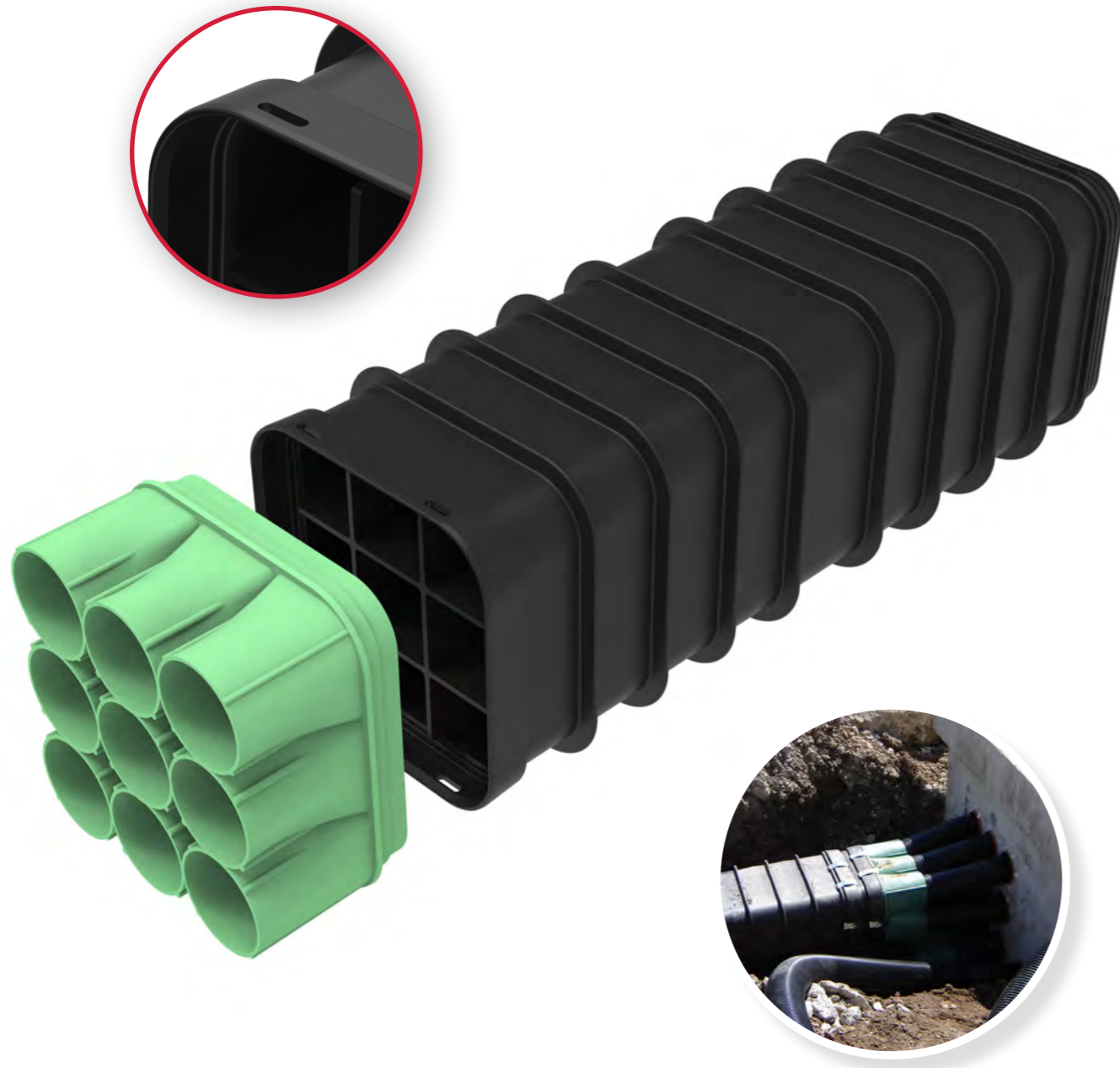
Anslutning av tillbehör

Anslutning av övergång (Hon-ände)

Step 1

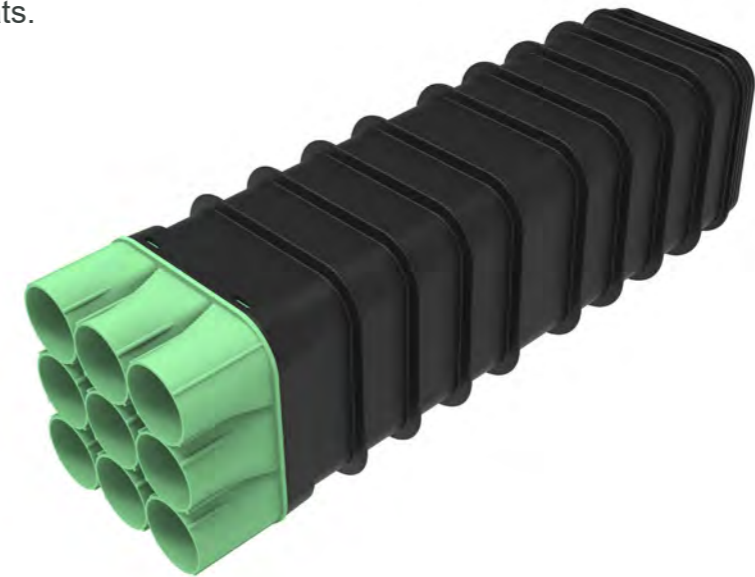
Rikta in tillbehöret mot slutet av kanalen.

Hon-ände



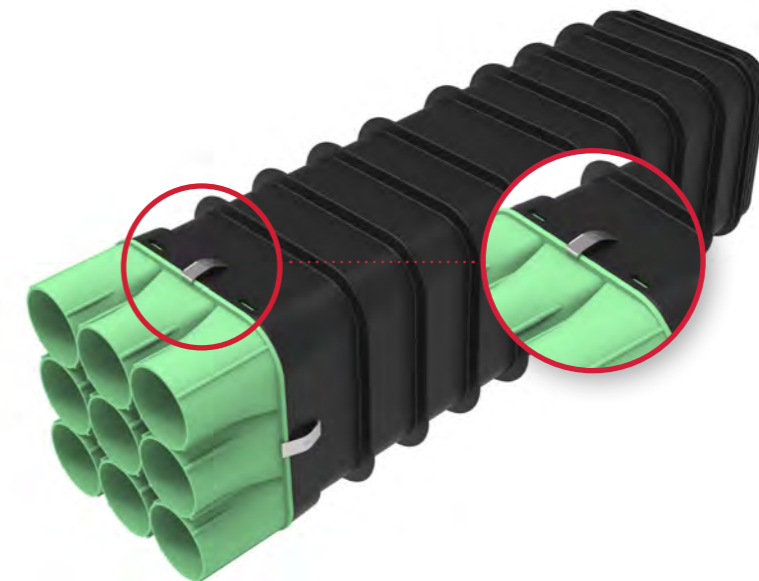
Step 2

Skjut tillbehöret på plats.



Step 3

Fäst tillbehöret på kanalen med hjälp av klips, minst en på varje sida av anslutningen.



Anslutning av tillbehör

Täcklock (Han-ände)

Step 1

Rikta in tillbehöret mot slutet av kanalen.



Step 2

Anslut täcklocket med Lift & Connect metoden som beskrivits ovan.



Täcklock (Hon-ände)

Step 1

Rikta in tillbehöret mot slutet av kanalen.



Step 2

Anslut täcklocket med Lift & Connect metoden som beskrivits ovan.



Anslutning av tillbehör

Avstick

Step 1

Skär en öppning på 261mm x 100mm i valfri kanal utan hörn, alla korsande ribbningar måste skäras ned minst 10mm.



Step 2

Placera Y-förgreningen över öppningen och fixera med de medföljande bultarna.



Gummitätning

Gummipackningar finns att köpa, för att tätar skarvarna på Multikanalen. Dessa monteras på Händen av Multikanalen (med hjälp av smörjmedel om det behövs) detta måste göras innan kanalerna ansluts till varandra.

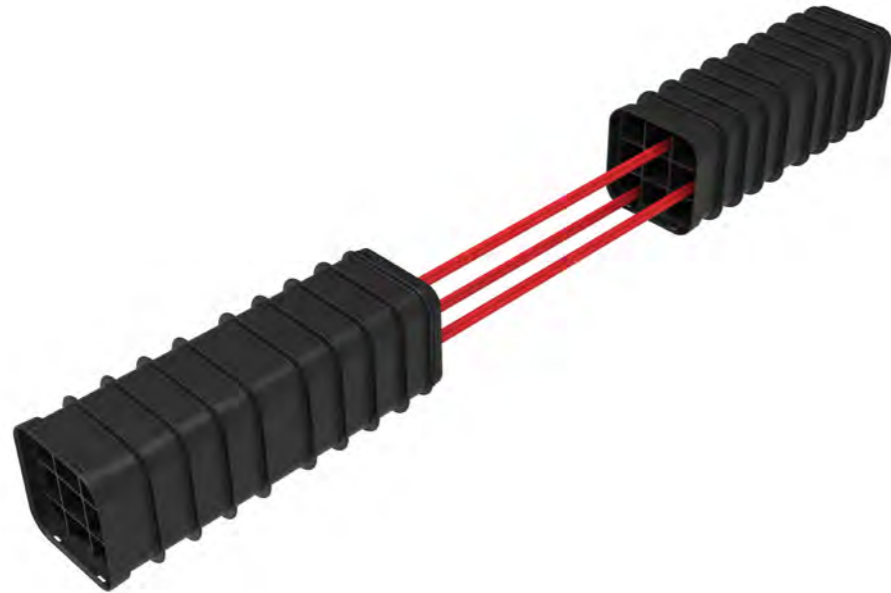
Var försiktig när du ansluter varje kanal så att inte packningen flyttas eller lossnar.



Reparations kit

Step 1

Ta bort befintlig Multikanal och utför reparationer på interna kablar vid behov.



Step 2

Skjut in och anslut basstycket på plats så att de interna kablarna sitter på plats mellan de inre ribborna.



Step 3

Fortsätt bygg kanalen genom att skjuta på plats varje kanalstycke så att kablarna inte kläms.



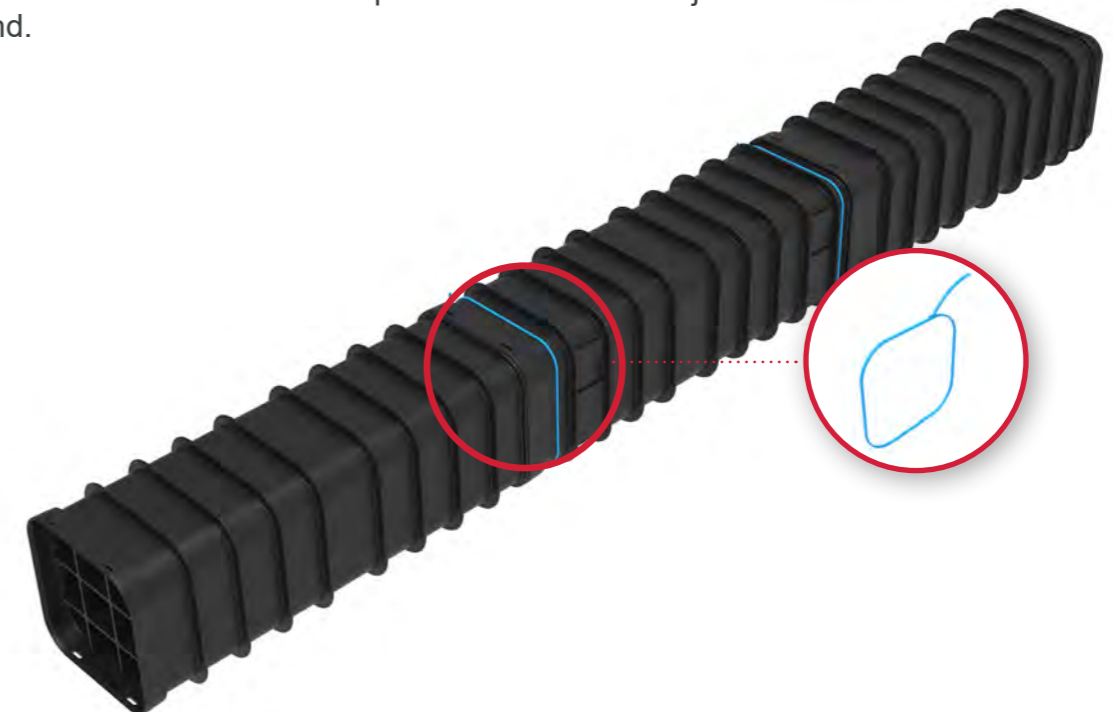
Step 4

Placera det övre kanalstycket på plats och lås in flikarna.



Step 5

Säkra kanalen mellan de svetsade panelerna med medföljande kabelband.



Kontakta oss:

Melbye Skandinavia Sverige AB

Fordonsvägen 17

553 02 Jönköping

+46 36 332 07 00

info@melbye.se



Driven by Innovation

Innovation is the engine that has driven Cubis Systems to its position as global leader in the design and manufacture of access chambers and cable ducting systems.

Inspired by innovation, we have developed quality products that replace traditional construction materials like bricks and concrete. Our lightweight plastics, incorporating intelligent design features, are used in the construction of infrastructure networks for the rail, telecoms, water, construction and power markets worldwide. Cubis products can be installed much faster than traditional methods and therefore save our customers both time and money.

Cubis manufactures the preformed STAKKAbox™ network access chamber systems, the AX-S™ access covers range, a MULTIduct™ multiple duct system and the PROtrough cable troughing system at sites throughout the UK and Ireland. These innovative products are exported to more than 25 countries throughout the world.

At Cubis we are committed to ongoing innovation and dedicated to delivering absolute product quality, detailed technical customer support and the highest levels of customer satisfaction.